

L'argile verte pour prendre soin de vos animaux



Les pouvoirs et les bienfaits de l'argile

L'usage externe

(cataplasme, emplâtre ou en poudre)

L'usage interne (par voie orale)

(dans l'eau, dans la ration, sur le foin)

www.secourismeequin.com
www.herboristeanimalier.com



Secourisme Équin

Qu'est-ce que l'argile ?

L'argile- communément appelée « glaise »- est composée principalement de silice (au moins 50%) et d'alumine. Matière poudreuse quand elle est sèche, collante quand on la mouille, elle est issue de la décomposition millénaire de roches sédimentaires : elle est donc naturellement riche en minéraux et en oligo-éléments ! Selon leur origine, certaines argiles sont plus riches en alumine, d'autres en fer, d'autres encore en magnésium.

Très prisée par les humains depuis l'Antiquité pour ses vertus thérapeutiques, l'argile est connue et utilisée par les animaux depuis bien plus longtemps encore : ils n'hésitent pas à se rouler dans de la boue argileuse pour soigner leurs plaies, se protéger contre les piqûres d'insectes et parfois même, ils en ingèrent ! Lorsque vous voyez des animaux gratter le sol au printemps, c'est qu'ils cherchent des oligo-éléments, du magnésium ou tous autres minéraux et oligo-éléments qui manquent à leur équilibre corporel. L'argile nous permet de soigner bon nombre de maux et de soulager l'inconfort et/ou la douleur de certaines autres pathologies... Elle soulage vite, bien et sans jamais faire de mal pour peu qu'on en respecte les précautions d'emploi écrites ci-dessous.

La qualité d'une argile se reconnaît par sa granulométrie (ultra-ventilée étant la meilleure qualité) sa teneur en métal, sa teneur en quartz : plus elle contient de quartz, moins elle est bonne ! On trouve plusieurs couleurs d'argile selon la localisation de son gisement : verte, blanche, rose, rouge, jaune....chacune a ses propriétés spécifiques, mais c'est la verte qui est la plus répandue parce qu'elle répond à la majorité de nos besoins.

Tous les cavaliers connaissent ses bienfaits lorsqu'il s'agit de soigner les engorgements des jambes de leurs chevaux, mais bien peu connaissent ses autres applications qui sont multiples.

L'argile, c'est un peu le « couteau suisse » de la trousse de premiers secours : à avoir toujours sous la main !

ARGILE VERTE en poudre
Pure et 100 % naturelle

USAGE EXTERNE

Secourisme Équin

ECOCERT NATURELS

Simple, non dopant, et efficace. Bienfaits connus depuis des siècles À REDÉCOUVRIR

Naturellement antiseptique, l'Argile Verte du Velay a un fort pouvoir cicatrisant*. Elle favorise le désengorgement des membres, la réduction des œdèmes et régénère les tissus abîmés*. Sans danger pour votre santé et celle du cheval.
* Effets scientifiquement prouvés.

www.securismeequin.com **2 kg**

Argile en poudre versus argile prête à l'emploi

L'argile verte en poudre est plus économique : pour préparer un kilo de pâte d'argile (poultice en anglais) il faut environ 40% d'eau et 60% d'argile (voire moins selon la consistance recherchée) : pourquoi payer pour de l'eau ? En outre, c'est seulement au contact de l'eau que l'argile commence à travailler, à déployer ses belles vertus : tant qu'elle est en poudre, elle est inerte. Inutile dès lors de la faire travailler très longtemps à l'avance en l'achetant et en la stockant déjà mouillée...

L'argile en poudre ne contient aucun agent conservateur, huile essentielle, agent refroidissant... elle est 100% pure et naturelle. On peut la préparer à la consistance et à la température désirées selon que l'on veuille refroidir, réchauffer ou décontracter. Elle ne se périmé pas : conservée à l'abri de l'humidité **elle peut se conserver des années tout en gardant tout son potentiel intact.**

Plus elle est fraîchement mélangée à l'eau, meilleurs seront ses pouvoirs et ses effets. Rien ne vous empêche cependant de faire un mélange un peu à l'avance pour votre saison de compétition, pour en avoir toujours un petit pot sous la main ou lorsque vous avez une blessure à soigner pendant plusieurs jours.

Argile et huiles essentielles

Nous sommes souvent tentés de rajouter quelques gouttes d'huile essentielle à l'argile. Or, l'argile n'a pas besoin de ça pour agir ! Laissez-la travailler seule et complétez vos soins - si vous le désirez et si vous en avez les compétences - par un soin aux huiles essentielles ou un massage avec un complexe d'huile végétale/huile essentielle réalisé en dehors du traitement à l'argile : ainsi, vous aurez deux soins différents et complémentaires sans prendre de risque. En effet, les seuls problèmes que l'on peut rencontrer avec l'argile c'est quand on rajoute des huiles essentielles aux cataplasmes et/ou qu'on le laisse poser trop longtemps (plusieurs jours de suite) sans que la peau puisse respirer et sécher entre les applications.

Comment utiliser l'argile à usage externe ?

Comment la préparer ?

Pour faire votre mélange eau/argile, n'utilisez pas de bol ou d'ustensile en métal : le verre, la porcelaine, le grès et le bois sont toujours préférables quand on travaille des produits naturels ! **L'argile doit être jeté (pas dans votre plomberie !) après emploi et il est formellement déconseillé de rajouter une couche d'argile sur une couche existante et sèche.**



A quelle température l'utiliser ?

Selon l'effet recherché, l'argile peut être utilisée chaude, tiède ou froide. Sur un œdème, un endroit enflammé, on l'appliquera froide. Après quelques minutes de pose, on vérifiera qu'elle a tiédi, signe qu'elle aura bien « travaillé ». Si elle reste froide, c'est que votre choix de température de départ n'a pas été judicieux. Dans ce cas enlevez l'argile et recommencez l'application avec de l'argile tiède voire chaude. D'ailleurs, pour un enveloppement, c'est toujours de l'argile tiède ou chaude que nous utiliserons. Si vous n'arrivez pas à vous décider, mettez-vous à la place du cheval (nous sommes aussi des mammifères, après tout !) : si je me trouvais dans sa situation, quelle température me ferait le plus de bien ?

Comment chauffer l'argile ?

Idéalement, vous faites votre préparation d'argile avec de l'eau froide et vous la réchauffez ensuite au bain-marie afin de ne pas la mettre en contact avec une source de chaleur trop intense. Pour gagner du temps, on peut aussi mélanger l'argile directement avec de l'eau chaude ou tiède (mais non bouillante).

Comme cité plus haut il est possible d'appliquer l'argile chaude.

Afin de privilégier la détente musculaire il est possible de faire un enveloppement d'argile chaude en couche épaisse. C'est le principe de la fungothérapie. Appliquer une grosse couche d'argile sur le dos. Recouvrir avec une serviette chaude et laisser en place 20 minutes. Le fungo drainera les toxines et créera une vraie détente musculaire.



Enveloppement après effort, lors d'une crise de croissance ou simplement pour détendre : [voyez la video ici](#)

Afin de prévenir les courbatures après un entraînement, une compétition, en convalescence.....Préparer votre argile avec beaucoup d'eau tiède et appliquer sur le dos et les épaules par exemple. Recouvrez d'une feuille de papier de soie naturelle et d'une couverture ou encore mieux, seulement d'une serviette de bain sèche elle-même tempérée. Un vrai délice. Votre cheval sera aux petits oiseaux pendant les 30 minutes ou 1 heure de ce beau traitement.

Pour enlever l'argile : soit vous enlevez le plus gros à la main et laissez sécher et pourrez brosser après, soit vous le douchez rapidement.

La différence entre cataplasme et emplâtre

Dans un cataplasme, l'argile est placée sur un support en tissu (gazes stériles, linge de coton, étamine, flanelle...) et pas directement sur la peau ou les poils (ça, c'est l'emplâtre !). Si on le souhaite, le cataplasme ou l'emplâtre pourra être maintenu en place avec une bande de coton, un essuie-tout mouillé ou une feuille de chou blanchie. Grâce à ce stratagème, l'argile séchera moins vite mais attention : il est formellement déconseillé de laisser de l'argile humide sur la peau plus de deux ou trois heures. Le seul cas où ce délai pourra être dépassé, c'est dans le cas d'une plaie...

L'argile agit aussi longtemps qu'elle est humide... Cependant, si on laisse l'argile à l'air libre et qu'on la laisse sécher (comme dans le cas où on l'utilise pour protéger le cheval contre les insectes) elle peut rester des heures, voire des jours sur l'animal sans représenter aucun danger.

Quelles utilisations ?

On applique un cataplasme ou un emplâtre d'argile pour :

-favoriser la guérison d'une plaie (petite ou importante) par le pouvoir antibactérien et cicatrisant de l'argile. Il est préférable de désinfecter d'abord la blessure avec de l'eau saline (une cuillère à thé de sel de cuisine pour 500 ml d'eau bouillie). On étale alors l'argile en pâte, à la consistance qu'on a choisie, sans recouvrir d'un pansement.

Si on est en randonnée et qu'on n'a pas d'eau à disposition, on peut appliquer l'argile en poudre directement sur la blessure. Dans le cas de saignements importants, on peut mettre la poudre telle qu'elle sur la plaie (Elle est hémostatique) en attendant le vétérinaire ou en période hivernale quand il gèle : il est en effet déconseillé d'appliquer un cataplasme ou un emplâtre d'argile quand il fait très froid ! (voir la note spéciale pour les soins à l'argile par temps froid). Il est impossible de créer une infection en utilisant de l'argile ! Une fois l'argile sèche, on l'enlève délicatement avec de l'eau tiède et on refait une application si nécessaire : la fréquence et la durée des applications varient selon le degré de gravité et la localisation de la blessure... S'il reste un peu d'argile dans la blessure, celle-ci guérissant de l'intérieur vers l'extérieur, elle sera évacuée hors de la plaie au fur et à mesure de la guérison. Pas besoin de pansement, l'argile protège la plaie des insectes et des impuretés aussi ! TOUT-EN-UN !



L'exemple de Kelly

Kelly a été heurtée par une voiture et a eu la cuisse complètement ouverte. Elle a été suturée mais les points ont lâché ! Sa bonne samaritaine lui a appliqué des pansements

d'argile directement sur la plaie en la remplissant complètement. Observez l'évolution de la guérison (qui fut complète) sur la vidéo suivante : [La superbe guérison](#)

-résorber un œdème, diminuer une inflammation, réduire la chaleur, soulager la douleur par son pouvoir drainant.



Si vous souhaitez vraiment recouvrir l'agile de quelque chose pour qu'elle sèche moins vite, privilégiez de l'essuie-tout mouillé ou des feuilles de chou blanchies et appliquez ensuite un bandage de maintien. **N'enveloppez en aucun cas votre pansement d'argile avec une couche de cellophane** : cette méthode a l'inconvénient majeur de ne pas laisser respirer la peau. Il y a risque de surchauffe du membre **alors que le but recherché est de le refroidir**. En plus, certains chevaux sont allergiques à la cellophane...

Donc la meilleure méthode est d'appliquer et laisser sécher ! Et on recommence si nécessaire.

-soulager les brûlures (prise de longe, brûlure par une plante toxique...) : l'argile apaise la douleur et évite l'apparition de cloques par ses propriétés calmantes. On peut aussi l'utiliser pour protéger le nez des chevaux clairs contre les brûlures du soleil ou les soulager en cas de brûlure effective. Pas besoin d'enlever cette argile : tant qu'elle reste sur le nez, la peau est protégée.

-lutter contre les insectes : l'argile doit alors être préparée avec beaucoup d'eau pour pouvoir s'étaler facilement sur toutes les parties du corps du cheval attaquées par les insectes (poitrail, passage de sangle, parties génitales, nombril, auge...). Ainsi, votre compagnon sera protégé des piqûres et ses démangeaisons seront calmées tant qu'il gardera son manteau d'argile

PROTECTION CONTRE LES MOUSTIQUES



- **soigner des entorses, prévenir l'apparition de courbatures ou les atténuer.** Car un cataplasme ou un emplâtre d'argile agit aussi en profondeur, sous la peau.

- **réduire les engorgements : l'argile a un excellent pouvoir drainant dans le cas de gonflements et s'avère efficace pour traiter divers problèmes de peau.** On l'utilise régulièrement sur les tendons des chevaux qui ont été soumis à de gros efforts mais on peut aussi l'utiliser pour prévenir les courbatures. On peut aussi préparer une pâte d'argile à l'eau tiède pour appliquer sur les articulations douloureuses des jeunes chevaux qui font une crise de croissance. Il faut alors préparer l'argile en la mélangeant avec beaucoup d'eau tiède et appliquer le mélange sur le dos ou les épaules du cheval par exemple. On recouvre les parties traitées avec une feuille plastifiée et une couverture ou serviette de bain elle-même tempérée : un vrai délice ! Votre cheval sera aux anges pendant les 30 minutes à une heure que dure ce beau traitement. Pour enlever l'argile soit vous laissez sécher et vous brossez ensuite, soit vous douchez.

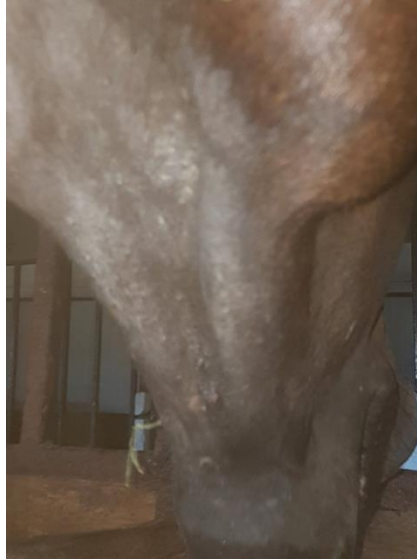
- **faire mûrir un abcès (bleime).** En cas d'abcès, on fait tremper le pied du cheval deux fois par jour dans un bain tiède de sel d'Epsom et on applique en emplâtre ou un cataplasme d'argile (si possible tiède) sous tout le sabot. ! On recouvre le tout avec un pansement. Si l'abcès perce (idéalement à la sole, à la couronne ou au glomes, vous pouvez continuer à utiliser l'argile en cataplasme à l'endroit où l'abcès a percé afin d'évacuer toutes les impuretés. Par contre, si au bout de trois jours l'abcès n'a pas mûri, il convient d'appeler le vétérinaire : l'infection peut migrer et soit percer ailleurs, soit provoquer une infection généralisée !

-L'argile va soulager la douleur en cas de brûlure par une plante toxique ou photosensibilisante (comme la berce du Caucase). Ces brûlures se manifestent le plus souvent sur le nez, le chanfrein ou l'auge et sont très douloureuses. L'argile va soulager la douleur, calmer l'irritation et guérir la brûlure en cinq jours environ. Ensuite, on appliquera du gel d'aloés vera. Après seulement 16 jours les poils commenceront à repousser. Rappelons qu'un cheval blessé par photosensibilisation ne doit plus être exposé au soleil les semaines suivantes.

Jour 1



Jour 16



-L'argile va aider à « tirer » et évacuer vers l'extérieur les saletés contenues dans des plaies, des échardes, des corps étrangers, bactéries, germes...ou dans les tissus plus profonds (muscles, tendons, organes...).

On voit sur notre exemple ci-dessous un cheval qui a souffert d'une morsure qui se réinfectait régulièrement. Le vétérinaire en avait déduit qu'il devait rester des impuretés dans la plaie, logées en profondeur dans le muscle. Selon lui, il fallait opérer ce qui était financièrement non envisageable pour la propriétaire du cheval. Elle décide donc de tenter un traitement à l'argile. Une application d'un emplâtre matin et soir pendant plusieurs jours a fait mûrir un abcès qui a percé une première fois. On pensait le cheval guéri mais une infection s'est à nouveau déclarée. La propriétaire a refait un traitement à l'argile et, cette fois, les impuretés de la plaie se sont évacuées ! Aujourd'hui, la jument est bel et bien définitivement guérie...



L'argile à usage externe peut donc être utilisée dans de nombreux cas de figure :

- on peut l'employer pendant la gestation et l'allaitement
- son utilisation n'est pas interdite dans le cas où le cheval participe à des compétitions
- sa grande pureté favorise le désengorgement des membres
- elle apaise et réduit les œdèmes, brûlures et inflammations
- elle peut prévenir l'apparition de la gale de boue
- elle est sans danger, antiseptique (absorbe les germes ; bactéries, parasites), antibactérienne, antifongique, hémostatique. Elle aide à la cicatrisation des plaies grâce à sa teneur en silicate d'aluminium

Les effets bénéfiques de cette argile externe sont maintenant scientifiquement démontrés par une étude effectuée sur des patients humains dans un hôpital universitaire français...

L'argile à usage externe mélangée avec des Huiles essentielles :

À mon avis personnel, c'est une pratique que je vais déconseillé à moins de savoir vraiment quelle huile et surtout quelle dosage. Ajouter un hydrolat serait déjà beaucoup plus adapté et sans risque.

Toutefois, l'argile n'a vraiment pas besoin d'huile essentielle pour être efficace. En lieu et place de mélanger les huiles essentielles à l'argile.

Offrez le meilleur des 2 mondes : 1 traitement à l'argile pure et 1 autre traitement quelques heures après avec 1 ou des huiles essentielles bien ciblées mélangées à une huile végétale également bien choisie.

Exemple pour courbatures, douleurs musculaires :

1 enveloppement à l'argile tiède dans un premiers temps et plus de 6 à 8 heures plus tard, une huile végétale et l'huile essentielle de Gaulthérie couchée.....

Rappelez-vous : Naturel ne veut pas dire sans risques et sans danger. Donc, dans le doute, prenez conseil auprès de professionnels, votre animal vous en sera reconnaissant.



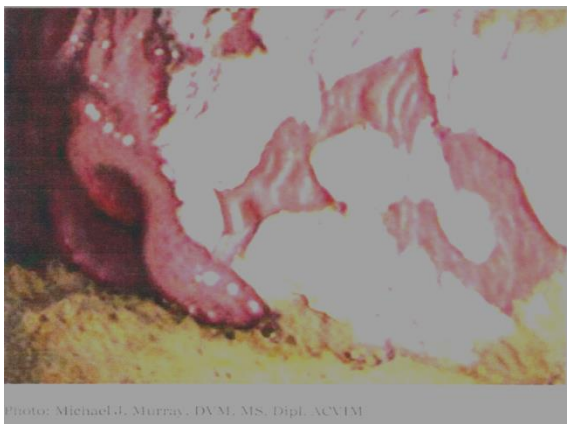
EN USAGE INTERNE

Uniquement par voie orale (par la bouche)

Cette argile est certifiée GMP = Aliments pour Animaux. Elle a une granulométrie plus élevée que l'argile à usage externe, afin d'être un peu moins volatile.

L'argile a le pouvoir d'absorber les toxines, les bactéries et également les gazes intestinaux. Elle fournit également des minéraux et oligo-éléments qui sont absorbés dans l'intestin.

Elle va aussi très rapidement faire un pansement gastrique à l'intérieur de l'estomac et ainsi soulager les douleurs dues aux ulcères. Ainsi, les tissus des ulcères (gastriques et/ou duodénaux) pourront se cicatriser.



Photos: Michael J. Murray, DVM, MS, Dipl. ACVIM

Elle régénère les organes vitaux et régularise le PH entre autres. Tous les chevaux domestiqués ont généralement un taux de PH trop acide. L'argile interne régule le système digestif. **C'est un excellent anti-diarrhéique lors du changement de fourrage, la mise à l'herbe, l'arrivée du froid entre autres. Elle adsorbe les gazes. Va donc être une bonne alliée pour soulager un cheval qui a tendance à faire des coliques gazeuses.**

On peut l'utiliser en prévention, en cure, en libre-service, pour purifier et pour neutraliser l'odeur de l'eau.

L'argile est toujours efficace en cas d'inflammation et d'infections, qu'elle soit externe ou interne.

MODES D'UTILISATION

En libre-service dans l'eau - (Contenant à adapter selon le nombre et la taille des animaux) ATTENTION un 2^{ÈME} CONTENANT D'EAU PAS EN MÉTAL



Exemple de dosage : Mettre environ 1 tasse de poudre d'argile interne dans un bac d'eau en plastique de 25 litres et le laisser à disposition des chevaux avec leur autre abreuvoir habituel.

Même chose pour vos poules, chiens, chats, et autres animaux. On adapte la quantité d'argile à la grandeur du 2ème contenant d'eau (pas en métal). Vos chiens et chats vont certainement aller en boire pour se purger, se nettoyer eux-mêmes.

Changer tous les 2 jours pour que l'eau reste froide. Quand le contenu ne diminue plus, on arrête.

En libre-service, en poudre, dans une mangeoire

Les agneaux et les cabris vont naturellement aller manger de l'argile rapidement après la naissance pour se protéger des maladies courantes qui peuvent les atteindre notamment ecthyma contagieux.

Purifier ou neutraliser l'odeur de l'eau

Ajouter un petit peu d'argile dans le contenant d'eau de votre animal va par exemple enlever l'odeur de soufre, chlore etc. Cette pratique peut être très utile lors de déménagements, déplacements.

En effet il n'est pas rare qu'un animal refuse de boire ou limite sa consommation d'eau s'il a changé d'approvisionnement en eau. Par exemple : l'eau d'un puit de surface ou artésien à de l'eau d'aqueduc.

A surveiller.

SOUS FORME DE CURE SAISONNIÈRE (à chaque début de saison ou après et non en même temps une prise de médicaments prolongée/vaccins/vermifuges chimiques)



Prévention : détoxifier , régénérer les organes, réguler le PH, vermifuge partiel,

La quantité d'argile conseillée est de 2 à 5 % de sa ration quotidienne. Donc en général de 2 à 4 cuillères à soupe selon la taille du cheval (ou ½, 1 à 2 cuillère à café pour un chien ou un chat) et bien sûr le soin à apporter.

L'argile par voie interne est recommandée pour un « reset » du corps un nettoyage. Elle nettoie par l'intérieur. Elle détoxifie. C'est pourquoi il peut être intéressant et très préventif d'offrir une cure d'argile (maximum 3 semaines) à votre cheval ou animal à chaque début de saison et APRÈS un traitement médicamenteux pour éliminer les résidus et surplus.

Anti-diarrhéique

Pour un animal adulte, cheval de taille normale, seulement 2 cuillères à soupe dans la moulée ou avec de l'écono foin ou de la luzerne **mouillée** matin et 2 cuillères à soupe le soir devrait suffire à réduire voire même régulariser une diarrhée due à un stress, mauvaise qualité de foin, changement de fourrage, mise à l'herbe etc. en 2 à 3 jours. Continuer tant que la cause est présente, maximum 3 semaines. Faites une pause, observer et recommencer si la cause du problème est toujours existante.

Voir la procédure spécifique en cas de forte diarrhée d'un très jeune mammifère (poulain, veau, agneau, cabri, chiot) sur la vidéo ici. On va faire une pâte d'argile interne et la lui donner à la seringue 2 à 3 fois par jour. Il y a urgence, donc vous aurez certainement appelé votre vétérinaire, mais en attendant, si jamais.....je peux vous affirmer, expériences faites, que cette pratique a maintenant sauvé de nombreux petits veaux, poulains, agneaux et cabris, et même des chiots. Visionnez : [Forte diarrhée du jeune mammifère](#)

Est-ce que l'argile verte est un vermifuge naturel ?

En effet, il lui est reconnu certaines actions antiparasitaires contre certains parasites (par exemple contre les oxyures mais pas les ascaris). Ce bienfait fera également partie de la cure saisonnière, mais n'évitera aucunement votre protocole de vermifugation adapté à chaque espace et situation (soit naturel et/ou chimique, coprologie, nombre par an etc.)

Où trouver cette argile de qualité?

Toutes les expériences et conseils présentés dans ce document ne valent que pour une argile verte en poudre d'excellente qualité et en aucun cas pour des mélanges vendus « prêts à l'emploi ».

Les argiles vertes que nous présentons dans ce livret proviennent de la région française de Puy en Velay, en pleine nature. Cette carrière est exploitée avec respect et honnêteté depuis de nombreuses années par une entreprise familiale qui exporte dans plus de 50 pays dans le monde. Nous avons le privilège de les utiliser et de les distribuer partout au Québec dans plus de 40 points de vente.

[Trouvez un point de vente proche de chez vous](#)

Ou commandez votre argile sur ma boutique en ligne

<https://herboristeanimalier.com>

IMPORTANT : La qualité de nos produits est garantie : ils sont certifiés ECOCERT et GMP-Aliment pour animaux. Les bienfaits de l'argile externe est même scientifiquement prouvé par une étude sur des humains dans un hôpital universitaire à Lyon.

Si vous avez d'autres questions, n'hésitez pas à me contacter.

Par Amour et pour la Vie des Chevaux (et des animaux)

Sylvie